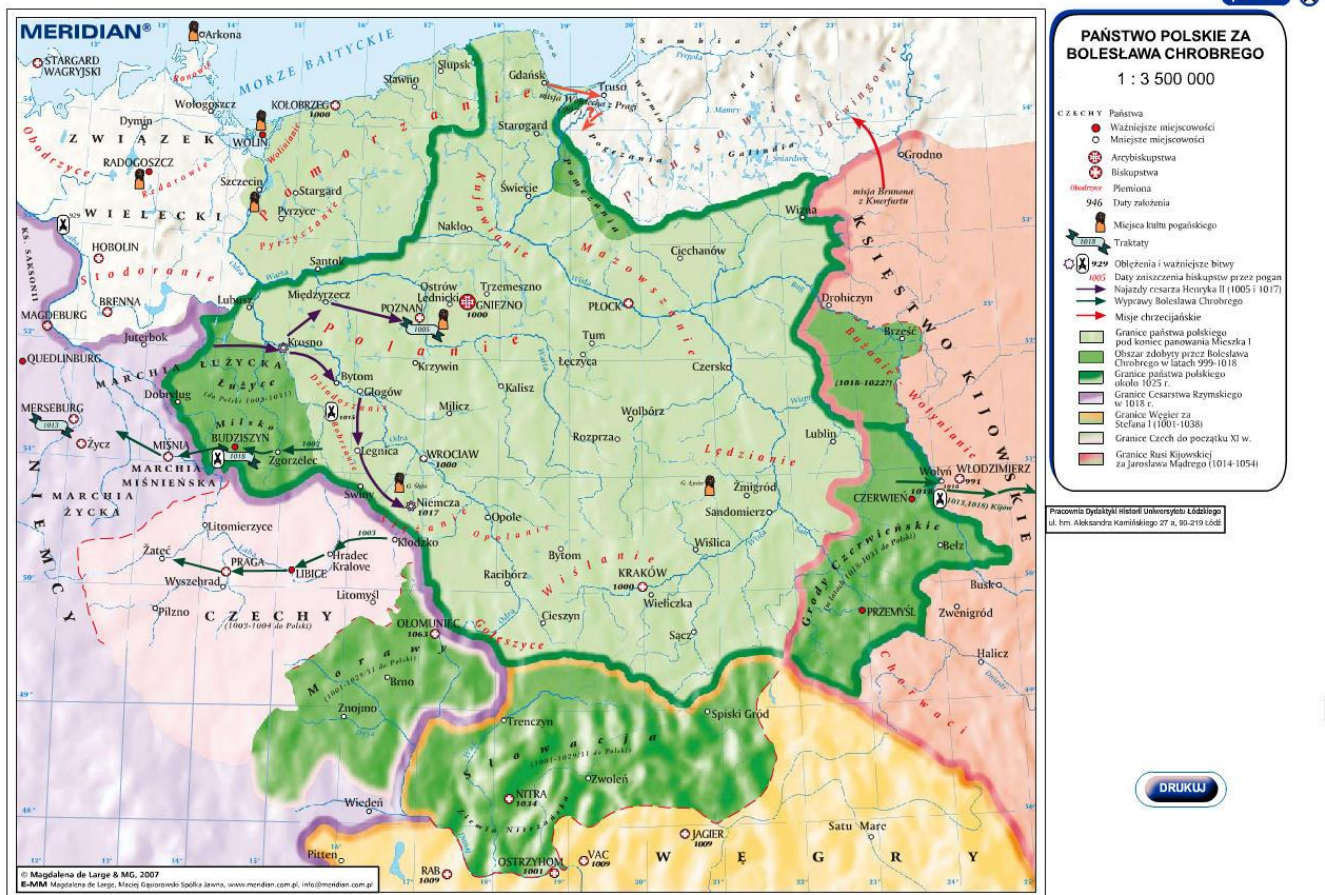


Mapa i plan w dydaktyce historii.

Pytania

Poziom: szkoła podstawowa, klasa 5.

1. Na podstawie mapy *Polska za Bolesława Chrobrego* podaj miejscowości będące siedzibami arcybiskupa i biskupów. Napisz, czy w dzisiejszych czasach w tych miejscowościach biskupi również mają swoje siedziby.
2. Na podstawie mapy *Polska za Bolesława Chrobrego* podaj terytoria przyłączone do państwa polskiego w wyniku wojen z Cesarstwem Niemieckim, Rusią Kijowską i Prusami. Napisz także, jakie ziemie zostały utracone za panowania Bolesława Chrobrego.
3. Korzystając z map *Polska za Mieszka I* oraz *Polska za Bolesława Chrobrego* napisz jak zmieniały się granice państwa pierwszych Piastów.



Odpowiedzi

Poziom: szkoła podstawowa, klasa 5.

1. Siedzibą arcybiskupa było Gniezno, biskupów natomiast: Poznań, Wrocław, Kraków oraz Kołobrzeg. W dzisiejszych czasach Wrocław, Kraków i Poznań są siedzibami już nie biskupów, a arcybiskupów. Jedynie Kołobrzeg pozostał siedzibą biskupa. Gniezno natomiast jak dawniej jest arcybiskupstwem.

2. Za panowania Bolesława Chrobrego do państwa polskiego zostały przyłączone w wyniku wojen z Cesarstwem Niemieckim, Rusią Kijowską oraz Prusami następujące terytoria: Łużyce i Milsko, a także Grody Czerwieńskie. Chrobry utracił natomiast w czasie buntu Pomorzan w 1004 r. Pomorze.

3. W 966 r. w skład państwa polskiego wchodziły: Wielkopolska, Mazowsze oraz część Małopolski. Do 981 r. Mieszko I sprawował zwierzchność nad Grodami Czerwieńskimi, które potem jego syn i następca przyłączy do państwa polskiego. Mieszko I w wyniku wojen z Pomorzanami, Wieleciami i Czechami przyłączył do swego państwa Śląsk, Małopolskę oraz Pomorze.

Za panowania Bolesława Chrobrego granice państwa nieco się zmieniają. W skład państwa nadal wchodzi Wielkopolska, Śląsk, Małopolska, Mazowsze, jednakże Chrobry traci Pomorze, zyskuje natomiast Grody Czerwieńskie i Milsko i Łużyce. Za panowania Bolesława Chrobrego obszar państwa znacznie się powiększył.

Pytania

Poziom: liceum, klasa 1.

1. Na podstawie wyżej zamieszczonego planu bitwy pod Grunwaldem oraz wiedzy pozaźródłowej opisz przebieg bitwy między siłami polsko- litewskimi a siłami Zakonu Krzyżackiego.
2. Jak przechylała się szala zwycięstwa w poszczególnych fazach bitwy między wojskami polsko- litewskimi a siłami krzyżackimi?
3. Która z faz bitwy przesądziła o jej losach? Na podstawie planu bitwy oraz wiedzy pozaźródłowej napisz, kto zwyciężył oraz omów znaczenie bitwy pod Grunwaldem.

Plan bitwy pod Grunwaldem



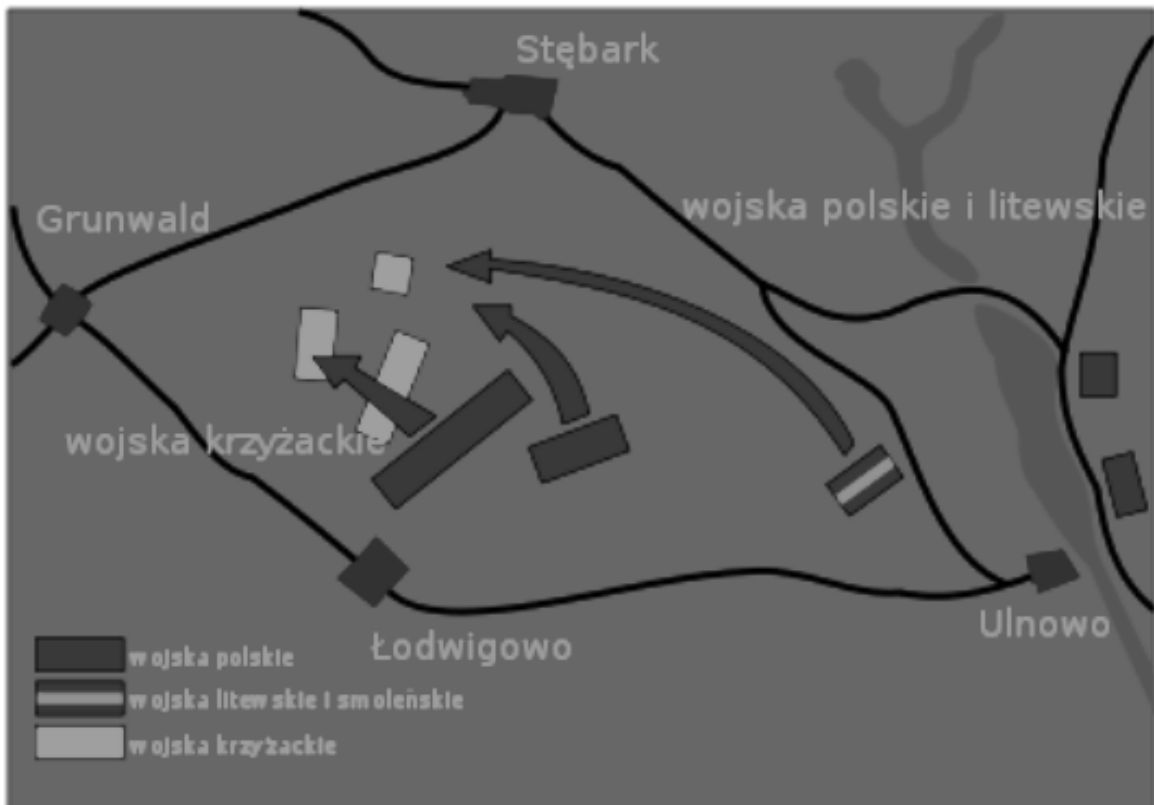
I faza bitwy pod Grunwaldem.



II i III faza bitwy pod Grunwaldem.



IV faza bitwy pod Grunwaldem.



V faza bitwy pod Grunwaldem.

Źródło: http://pl.wikipedia.org/wiki/Bitwa_pod_Grunwaldem

Odpowiedzi

Poziom: liceum, klasa 1.

- Plan bitwy pod Grunwaldem przedstawia V faz walki między siłami polsko-litewskimi a siłami Krzyżaków.
W I- ej fazie bitwy obie armie stanęły naprzeciwko siebie. Wojska polsko- litewskie były rozlokowane na wschód od Łodwigowa i Stębarka, w pobliżu Grunwaldu rozlokowały się siły krzyżackie.
W II- ej fazie bitwy Krzyżacy zaatakowali siły polsko- litewskie. W efekcie powstały dwa ośrodki walki: w okolicach Stębarku- prawe skrzydło wojsk polsko- litewskich i lewe skrzydło wojsk polskich przeciwko głównym siłom Krzyżaków.
III faza bitwy powstała, kiedy Krzyżacy odepchnęli wojska litewskie, w wyniku czego nastąpiło załamanie się skrzydła litewskiego. Była to tak zwana *ucieczka Litwinów*, która ostatecznie zawiązała w pościgu poważne siły zakonne.
W IV- ej fazie nastąpił atak wojsk polsko- litewskich na Krzyżaków. Siły polsko- litewskie okrążyły wojska zakonne, co pozwoliło ostatecznie w V- ej fazie bitwy zwyciężyć siłom polsko- litewskim nad Zakonem Krzyżackim.
- Przewagę na polu bitwy miały praktycznie cały czas wojska polskie i litewsko- smoleńskie. Wyjątkiem była III- a faza bitwy, kiedy to siły zbrojne polsko- litewskie dały się zepchnąć do defensywy.
- O losach bitwy przesądziła jej ostatnia, V- a faza, kiedy to wojska krzyżackie zostały otoczone, a następnie pokonane przez wojska polsko- litewskie.

Wynik bitwy pod Grunwaldem miał ogromny wpływ na stosunki polityczne w ówczesnej Europie. Nie tylko załamał potęgę Zakonu Krzyżackiego, ale także wyniósł dynastię jagiellońską do rangi najważniejszych na kontynencie europejskim. Jednakże wspaniałe zwycięstwo wojsk polsko- litewskich nie przyniosło Polsce i Litwie korzyści, których można było oczekiwać. Po bitwie odłączyły się wojska litewskie, a samym Polakom zabrakło sił i ochoty, by oblegać Malbork. Nie wykorzystano więc szansy całkowitego rozprawienia się z wrogiem.

Sama bitwa nie wniosła istotnych nowinek taktycznych, poza użytym w przeprawie przez Wisłę mostem pontonowym.